

Conjoncture économique des Alpes-Maritimes

Résultats année 2013

Janvier 2014



Le secteur industriel et l'activité internationale soutiennent l'activité économique

Globalement, les résultats de l'année 2013 sont comparables à ceux de l'année précédente et témoignent de la capacité de résistance de l'économie azurélienne dans un environnement conjoncturel national et international dégradé.

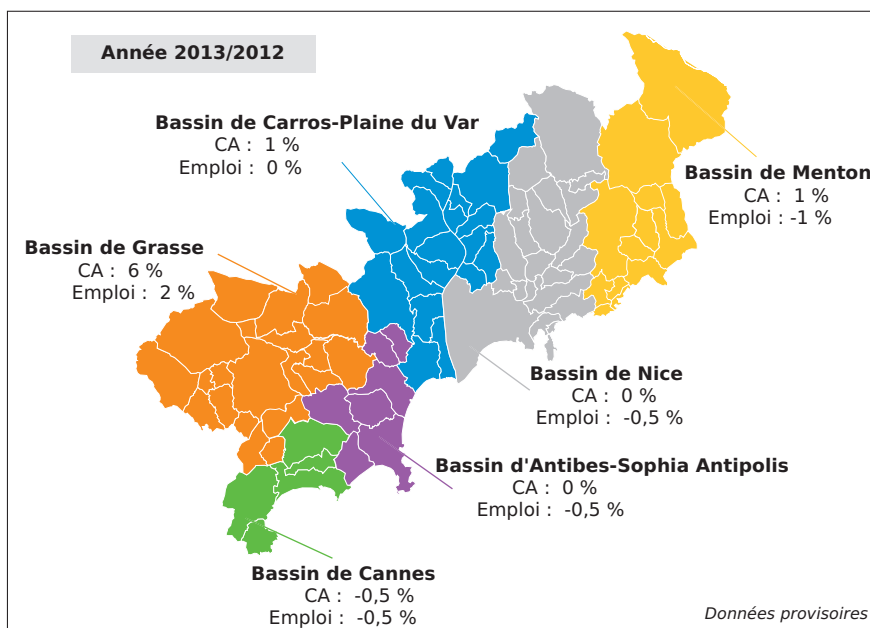
Si l'évolution du chiffre d'affaires global est restée positive (+1 %), cette orientation est principalement due à la dynamique des exportations (+4 %) qui ont compensé les replis de la demande interne locale ou nationale.

Tout au long de l'année, les évolutions d'affaires ont été fortement contrastées tant par secteurs ou branches d'activité, par territoires ou tailles d'entreprises. Cette année économique est également marquée par les difficultés grandissantes des entreprises notamment dans leurs recouvrements, l'allongement des délais de paiement contraignant leur trésorerie. Néanmoins, 70 % des entreprises ont enregistré un chiffre d'affaires supérieur d'une année sur l'autre.

	Données provisoires					
	Chiffre d'affaires		Chiffre d'affaires export		Emploi	
	Evolution 2013/2012	Tendances 2014	Evolution 2013/2012	Tendances 2014	Evolution 2013/2012	Tendances 2014
Industrie	3 %	→	5 %	→	1 %	→
Construction	-2 %	→	-	→	-1 %	→
Commerce	-3 %	→	-3 %	→	-1 %	→
Services	1 %	→	0 %	→	0 %	→
Alpes-Maritimes	1 %	→	4 %	→	-0,5 %	→

→ Tendence modérée → Tendence forte

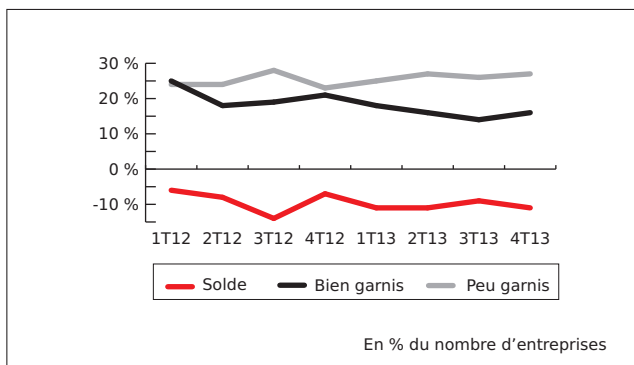
L'excellente dynamique du bassin économique grassois



A la seule exception du bassin grassois, les autres espaces économiques départementaux présentent un bilan d'activité très stable d'une année sur l'autre, les mouvements d'affaires et d'emplois étant restés assez peu marqués.

Comme c'est le cas depuis plusieurs années, le Bassin économique grassois est encore en 2013 inscrit sur une tendance haussière générée par les excellents niveaux des productions nationales et internationales des Produits Aromatiques. Conséquence, les Emplois permanents du Bassin se développent régulièrement corrélés à ces phases de croissance

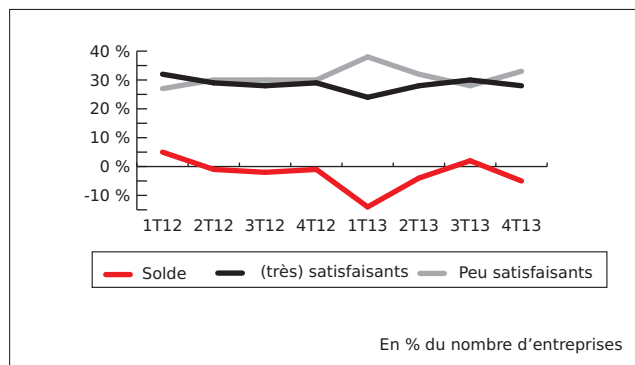
■ Carnets de commandes : des états toujours insatisfaisants



En moyenne départementale, comme en 2012, les carnets de commandes ont présenté en 2013 des soldes trimestriels négatifs, le bilan annuel se révélant comparable à une année d'intervalle (-11 points en 2013 contre -9 points en 2012).

S'ils sont moins bien étoffés, les carnets tardent de surcroît à se remplir et deviennent préoccupants pour le pilotage à moyen et long termes de l'entreprise en offrant une moindre visibilité (politique d'embauche, ...).

■ Moral des chefs d'entreprises : une détérioration qui perdure

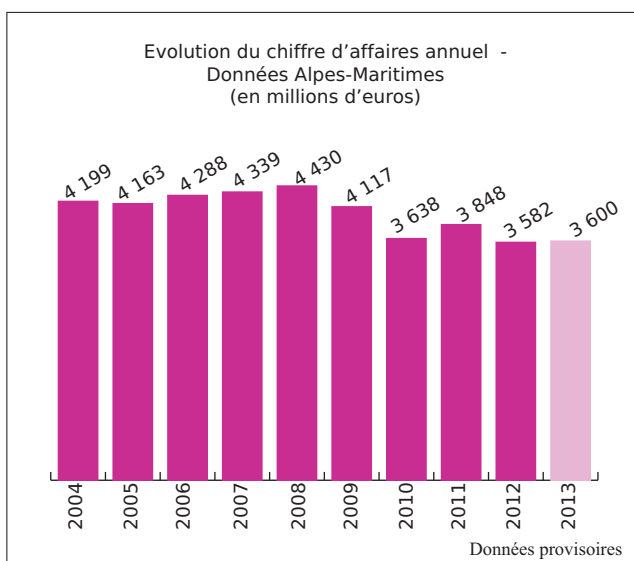


L'appréciation faite par les Professionnels de leur activité s'est sensiblement dégradée en 2013 par rapport à 2012 (respectivement soldes de -5 points et de 0 point).

C'est au 1er trimestre 2013 que le moral s'est le plus crispé où seulement 1 chef d'entreprise sur 4 s'est déclaré satisfait de son volume d'affaires.

Ce constat est particulièrement fort pour les commerçants, 43 % d'entre eux ayant trouvé insuffisant le déploiement de leurs ventes en 2013.

■ Le pôle des Technologies de l'Information et de la Communication se stabilise



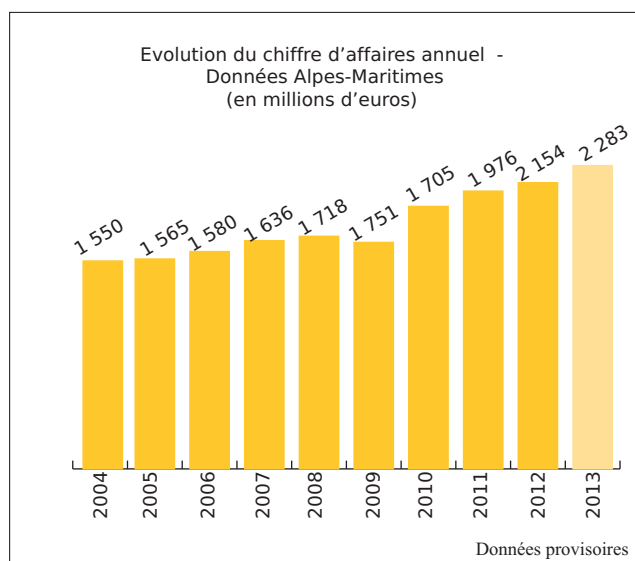
Le pôle des Technologies de l'Information et de la Communication devrait parvenir à enregistrer une très légère hausse de son chiffre d'affaires sur l'année 2013.

Les exportations, qui représentent plus la moitié de l'activité du pôle, sont à l'origine de la majeure partie de cette croissance.

En dépit du départ de Texas Instruments, les effectifs du pôle ne connaissent qu'une faible baisse (19 800 emplois) grâce aux entreprises locales en ayant réembauché une grande part (Intel, Samsung, Amadeus, ...). De nouvelles entreprises se sont également implantées en recrutant des équipes de Texas Instruments (Huawei). Au total, 80 % des employés ont trouvé une solution (nouvel emploi, création d'entreprise, formation, ...), pour la majorité dans le département.

L'activité du pôle devrait être relativement stable dans les mois à venir, hors prise en compte des résultats de Texas Instruments.

■ Le pôle des Sciences du Vivant maintient son essor



Le pôle des Sciences du Vivant poursuit sa forte croissance, avec un chiffre d'affaires en hausse de 6% et approchant de 2,3 milliards d'euros.

Ces excellents résultats proviennent en très grande partie des exportations (en hausse d'environ 10%) et qui représentent plus de la moitié du chiffre d'affaires du pôle.

Les emplois ont profité de cette croissance et sont en hausse de 5 %, approchant les 9 000 personnes au total.

Les prévisions sont positives malgré une visibilité moindre sur le niveau d'activité à venir. La hausse devrait cependant se poursuivre.