

Economie générale

2e trimestre 2014



ci BILAN CONTRASTÉ POUR L'AÉROPORT NICE CÔTE D'AZUR

Le bilan de l'aéroport azuréen à la moitié de l'année 2014 est contrasté, entre un trafic national en baisse (-2,1% par rapport aux données cumulées des 6 premiers mois de 2013) et un trafic international en hausse (+4,6%).

Pour ce qui est de la diminution du trafic domestique, les raisons sont les lots d'annulations à répétitions (grèves, météo) ainsi qu'une offre en sièges en retrait.

Le trafic international reste positif, car le 2ème trimestre est propice aux événements locaux (Festival du Film de Cannes, Grand Prix de Monaco, Cardioslim, ...) et donc à la présence d'une clientèle étrangère particulièrement importante.

Le lancement des lignes de l'été a également été propice à l'internationalisation.

ci STABILITÉ DU TAUX D'INFLATION EN JUIN

En juin 2014, l'indice des prix à la consommation (IPC) est quasiment inchangé pour le 3^e mois consécutif.

Son taux de croissance annuelle se réduit pour s'établir à +0,5 % en juin 2014 après +0,7 % en mai et avril 2014.

La baisse mensuelle des prix des produits manufacturés a compensé la hausse saisonnière des prix des services à l'approche des vacances d'été.

Les encaissements de TVA ont progressé, tant en données mensuelles qu'en données cumulées, mais il convient de les relier, en partie, aux changements de taux de TVA intervenus en janvier 2014.

ci NOUVELLE BAISSÉ POUR LES EFFETS IMPAYÉS DES ENTREPRISES*

Depuis le début de l'année et en données cumulées, les effets-impayés sont en baisse (-10,8%) par rapport à l'année précédente.

Pratiquement tous les secteurs d'activité ont réduit leurs incidents de paiement et parfois fortement (-15,9% pour le commerce par exemple). Seul le secteur des services présente une très légère augmentation (+0,6%).

De fait, les défaillances d'entreprises diminuent en nombre d'entreprises.

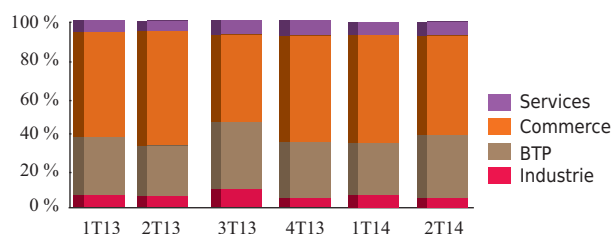
Par contre, en terme d'effectifs concernés, la progression est en forte hausse (+16,8%).

* Entreprises dont le chiffre d'affaires annuel HT est supérieur à 750 M€



Sources : Observatoire Economique des Alpes-Maritimes Sirius-CCI, Aéroports Nice Côte d'Azur et Cannes-Mandelieu, Banque de France, Direction Nationale des Statistiques du Commerce Extérieur, Direction des Ports de la CCI Nice Côte d'Azur, INSEE, Touriscope Côte d'Azur

Evolution des impayés par secteurs d'activité



	2T13	2T14	Evolution	Cumul début année	Evolution cumulée
Transport					
Aéroport Nice Côte d'Azur					
Passagers nationaux	1 239 346	1 207 332	-2,6 %	2 133 512	-2,1 %
Passagers internationaux	2 088 687	2 235 341	+7,0 %	3 278 078	+4,6 %
Total transit 1 fois	3 328 033	3 432 673	+3,1 %	5 411 590	+1,9 %
Aéroport Cannes-Mandelieu					
Passagers	5 050	7 192	+42,4 %	9 196	+39,0 %
Mouvements d'avions	17 491	20 097	+14,9 %	34 158	+21,1 %
Port de Nice Villefranche					
Passagers Corse	171 742	148 703	-13,4 %	169 501	-12,1 %
Nombre d'escales de croisières	123	100	-18,7 %	103	-19,0 %
Passagers croisières dont tête de ligne	169 233	132 264	-21,8 %	136 015	-24,0 %
	27 118	18 274	-32,6 %	18 720	-34,2 %
Port de Cannes-Antibes (le port de Cannes opère les escales de croisière pour la ville d'Antibes)					
Nombre d'escales de croisières	44	36	-18,2 %	36	-20,0 %
Passagers croisières	47 899	43 108	-10,0 %	43 108	-10,0 %
dont tête de ligne	766	833	+8,7 %	833	+8,7 %
Tourisme (à fin juin)					
Tx d'occupation des hôtels*	76,2	75,4	-1,0 %		
Tx d'occupation résidences tourisme*	71,2	71,4	+0,3 %		
Consommation					
Taux d'inflation national*	127,52	128,14	+0,5 %		
TVA : Encaissements hors DGE Etat 2115 (en millions d'€)	425	443	+4,1 %	830	+2,9 %
Entreprises					
Effets impayés (en €)	22 214 457	18 916 121	-14,8 %	38 777 676	-10,8 %
dont Industrie	1 148 282	991 129	-13,7 %	2 277 926	-4,5 %
Construction	5 795 550	6 377 532	+10,0 %	11 988 363	-2,0 %
Commerce	13 119 316	9 335 437	-28,8 %	20 843 471	-15,9 %
Services	1 219 330	1 418 656	+16,3 %	2 503 433	+0,6 %
Défaillances d'entreprises** (dont le CA HT annuel > 750 milliers d'€)					
Nombre	32	36	+12,5 %	61	-17,6 %
Effectifs	441	987	+123,8 %	1 386	+16,8 %
Commerce extérieur					
Importations (en milliers d'€)	754 394	788 378	+4,5 %	1 523 301	+5,1 %
Exportations (en milliers d'€)	726 651	630 746	-13,2 %	1 192 500	-7,8 %
Taux de couverture (en %)	96,3	80,0	-16,9 %	78,3	-12,3 %

* Les données ne sont pas cumulables

** Nouveau type d'extraction