

Economie générale

Plus d'informations sur l'économie azurienne :
www.cote-azur.cci.fr/economie06

UNE CROISSANCE CONSÉQUENTE POUR L'AÉROPORT NICE CÔTE D'AZUR

L'aéroport azuréen finit l'année 2013 avec 11 554 195 passagers, soit une croissance de 3,3% par rapport à 2012.

Ce nouveau record historique représente 364 299 passagers de plus que l'année précédente.

Le marché national enregistre une belle performance (+2,3%) et le dynamisme des marchés tels que la Scandinavie, l'Espagne, la Russie et les Emirats Arabes Unis permet à l'international d'afficher +3,9%.

Sur l'année 2013, le coefficient de remplissage des avions a gagné 2 points (70% contre 68% en 2012).

BAISSE DE FRÉQUENTATION DANS LES HÉBERGEMENTS MARCHANDS

Dans les hébergements marchands, sur l'année 2013, l'évolution est défavorable à l'hôtellerie (-3%), et aux résidences de tourisme (-2%).

Malgré ces baisses et du fait d'une offre qui se tasse, le taux d'occupation moyen ne perd qu'un point dans les hôtels (59% sur l'année, hors Monaco), mais gagne un point dans les résidences (63%).

Il reste stable sur la moyenne des deux hébergements.

Comme en 2012, la structure de clientèle évolue en faveur des étrangers, dont la part gagne 2 points à 54%.

AU 4ÈME TRIMESTRE 2013, HAUSSE DES EFFETS IMPAYÉS DES ENTREPRISES* DANS LE SECTEUR DE LA CONSTRUCTION

La hausse des impayés a été importante dans le secteur du BTP au dernier trimestre de l'année 2013 (+13,2%).

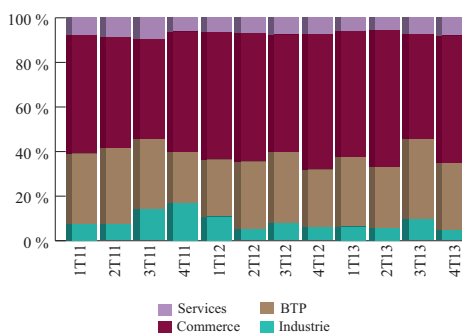
Dans le même temps, l'industrie a beaucoup réduit ses incidents de paiement (-22,4%).

Point positif ce trimestre comparé au même trimestre de l'année précédente pour ce qui est des défaillances d'entreprises, avec des diminutions tant en nombre d'entreprises qu'en emplois.

* Entreprises dont le chiffre d'affaires annuel HT est supérieur à 750 M€

Sources :
 Observatoire Economique des Alpes-Maritimes Sirius-CCI, Aéroports Nice Côte d'Azur et Cannes-Mandelieu, Banque de France, Direction Nationale des Statistiques du Commerce Extérieur, Direction des Ports de la CCI Nice Côte d'Azur, INSEE, Touriscope Côte d'Azur

Evolution des impayés par secteurs d'activité



	4T12	4T13	Evolution	Cumul début 2013	Evolution cumulée
--	------	------	-----------	------------------	-------------------

Transport

Aéroport Nice Côte d'Azur

Passagers nationaux	1 073 127	1 067 074	- 0,6 %	4 515 950	+ 2,3 %
Passagers internationaux	1 283 252	1 337 661	+ 4,2 %	7 038 301	+ 3,9 %
Total transit 1 fois	2 356 379	2 404 735	+ 2,1 %	11 554 251	+ 3,3 %

Aéroport Cannes-Mandelieu

Passagers	1 717	1 754	+ 2,2 %	18 846	+ 5,6 %
Mouvements d'avions	12 272	13 943	+ 13,6 %	63 201	- 7,2 %

Port de Nice Villefranche

Passagers Corse	42 969	42 166	- 1,9 %	795 106	- 5,5 %
Nombre d'escales de croisières	34	49	+ 44,1 %	300	+ 26,6 %
Passagers croisières	45 427	76 353	+ 68,1 %	487 440	+ 33,9 %
dont tête de ligne	3 341	9 564	+ 186,3 %	55 592	+ 76,8 %

Port de Cannes-Antibes*

Nombre d'escales de croisières	26	6	-77,1 %	101	-22,3%
Passagers croisières	54 841	6 298	-88,5 %	108 495	-61,6 %
dont tête de ligne	106	19	-82,1 %	881	- 56,1 %

* le port de Cannes opère les escales de croisière pour la ville d'Antibes

Tourisme (à fin décembre)

Tx d'occupation des hôtels**	36,3	33,0	- 9,1 %
Tx d'occupation résidences tourisme**	40,9	45,9	+ 12,2 %

Consommation

Taux d'inflation national**	126,76	127,64	+ 0,7 %		
TVA : Encaissements hors DGE Etat 2115 (en millions d'€)	410	440	+ 7,3 %	1 706	+ 4,3 %

Entreprises

Effets impayés (en €)	19 705 195	18 614 863	- 5,5 %	80 335 468	+ 0,5 %
dont Industrie	1 064 574	826 363	- 22,4 %	4 852 517	- 7,3 %
Construction	4 938 369	5 592 341	+ 13,2 %	24 164 995	+ 2,1 %
Commerce	11 511 319	10 690 714	- 7,1 %	43 757 321	+ 5,6 %
Services	1 449 132	1 505 445	+ 3,9 %	5 339 129	- 14,5 %
Défaillances d'entreprises (Nouveau type d'extraction) (dont le CA HT annuel > 750 milliers d'€)					
Nombre	76	47	- 38,2 %	155	+ 34,8 %
Effectifs	989	933	- 5,7 %	2 755	+ 87,2 %

Commerce extérieur

Importations (en milliers d'€)	685 492	633 957	+ 7,5 %	2 764 622	- 5,0 %
Exportations (en milliers d'€)	672 878	544 281	- 19,1 %	2 381 034	- 4,2 %
Taux de couverture (en %)	98,1	85,9	- 12,4 %	86,1	+ 0,8 %

** Les données ne sont pas cumulables