

Economie générale

1er trimestre 2014



L'AÉROPORT NICE CÔTE D'AZUR EN STABILITÉ

L'aéroport azuréen débute l'année 2014 sur un constat relativement stable. 3 raisons sont avancées pour expliquer ce peu de dynamisme au 1er trimestre 2014 par rapport à 2013 :

- une baisse en offre de sièges
- une mauvaise météo et des mouvements de grève en mars
- des manifestations locales qui ont drainé moins de visiteurs

Le trafic international reste positif (+0,7 %) alors qu'il est en diminution au national (-1,4%).

UN FLUX TOURISTIQUE EN BAISSÉ

Sur les 3 premiers mois de l'année 2014, la fréquentation touristique est en diminution. L'évolution est défavorable à l'hôtellerie qui est en recul de -5,4 % d'une année sur l'autre en terme de taux d'occupation, alors que les résidences de tourisme affichent une totale stabilité.

Les hébergements hôteliers ont pâti d'une baisse de clientèle étrangère particulièrement forte en mars (-10,9 % en nombre de nuitées).

DU MIEUX POUR LES EFFETS IMPAYÉS DES ENTREPRISES*

Les effets-impayés sont en baisse au 1er trimestre 2014 (-6,5 %) par rapport au même trimestre de l'année précédente.

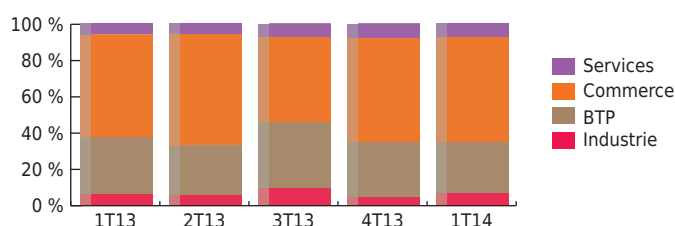
A l'exception de l'industrie, tous les secteurs d'activité ont réduit leurs incidents de paiement et parfois fortement (-12,9% pour le BTP et -14,5 % pour les services).

De fait, les défaillances d'entreprises diminuent, tant en nombre d'entreprises qu'en emplois.

* Entreprises dont le chiffre d'affaires annuel HT est supérieur à 750 M€

Sources : Observatoire Economique des Alpes-Maritimes Sirius-CCI, Aéroports Nice Côte d'Azur et Cannes-Mandelieu, Banque de France, Direction Nationale des Statistiques du Commerce Extérieur, Direction des Ports de la CCI Nice Côte d'Azur, INSEE, Touriscope Côte d'Azur, Direction des Services Fiscaux.

Evolution des impayés par secteurs d'activité



	1T13	1T14	Evolution	Cumul début année	Evolution cumulée
Transport					
Aéroport Nice Côte d'Azur					
Passagers nationaux	939 376	926 180	-1,4 %	926 180	-1,4 %
Passagers internationaux	1 045 072	1 052 758	+0,7 %	1 052 758	+0,7 %
Total transit 1 fois	1 984 448	1 978 928	-0,3 %	1 978 928	-0,3 %
Aéroport Cannes-Mandelieu					
Passagers	1 566	2 004	+ 28,0 %	2 004	+ 28,0 %
Mouvements d'avions	10 686	14 031	+ 31,3 %	14 031	+ 31,3 %
Port de Nice Villefranche					
Passagers Corse	20 916	20 798	-0,6 %	20 798	-0,6 %
Nombre d'escales de croisières	La saison des croisières démarre en avril				
Passagers croisières					
dont tête de ligne					
Port de Cannes-Antibes (le port de Cannes opère les escales de croisière pour la ville d'Antibes)					
Nombre d'escales de croisières	La saison des croisières démarre en avril				
Passagers croisières					
dont tête de ligne					
Tourisme (à fin mars)					
Tx d'occupation des hôtels*	47,8	45,2	-5,4 %		
Tx d'occupation résidences tourisme*	54,4	54,4	0 %		
Consommation					
Taux d'inflation national*	127,10	127,87	+0,6 %		
TVA : Encaissements hors DGE Etat 2115 (en millions d'€)	381	387	+1,6 %	387	+1,6 %
Entreprises					
Effets impayés (en €)	21 249 801	19 861 555	-6,5 %	19 861 555	-6,5 %
dont Industrie	1 237 224	1 286 797	+4,0 %	1 286 797	+4,0 %
Construction	6 440 533	5 610 831	-12,9 %	5 610 831	-12,9 %
Commerce	11 669 988	11 508 034	-1,4 %	11 508 034	-1,4 %
Services	1 269 374	1 084 777	-14,5 %	1 084 777	-14,5 %
Défaillances d'entreprises (dont le CA HT annuel > 750 milliers d'€)					
Nombre	42	25	-40,5 %	25	-40,5 %
Effectifs	746	399	-46,5 %	399	-46,5 %
Commerce extérieur					
Importations (en milliers d'€)	694 194	730 024	+5,2 %	730 024	+5,2 %
Exportations (en milliers d'€)	567 198	561 500	-1,0 %	561 500	-1,0 %
Taux de couverture (en %)	81,7	76,9	-5,9 %	76,9	-5,9 %

* Les données ne sont pas cumulables