

# Economie générale

4e trimestre 2014



## PROGRESSION POUR L'AÉROPORT NICE CÔTE D'AZUR

Malgré les perturbations sociales et des conditions météo défavorables, la plateforme niçoise enregistre pour la 4ème année consécutive un record de trafic avec 11,7 millions de passagers.

La progression annuelle du trafic de l'Aéroport Nice Côte d'Azur est donc en hausse de +1%, avec un coefficient de remplissage en croissance.

Alors que le trafic national, avec un trafic restreint, enregistre une baisse de -4,7% en nombre de passagers, le trafic international progresse de +4,5% porté en grande partie par l'Europe.



## TRÈS LÉGÈRE HAUSSE DU TAUX D'INFLATION EN DÉCEMBRE

En décembre 2014, l'indice des prix à la consommation (IPC) augmente de +0,1 %. Les hausses saisonnières des prix de certains services sont en grande partie compensées par un nouveau recul des prix de l'énergie, en particulier des produits pétroliers, et dans une moindre mesure, par une baisse des prix des produits alimentaires.



## BAISSE DES EFFETS IMPAYÉS DES ENTREPRISES\*

Les effets-impayés terminent l'année 2014 à la baisse (-4,6% en données cumulées). Tous les secteurs d'activité profitent de cette bonne tendance.

C'est l'industrie qui a réduit le plus fortement ses incidents de paiement, tant en ce qui concerne les données trimestrielles (-10,4%) qu'en données cumulées (-17,6%).

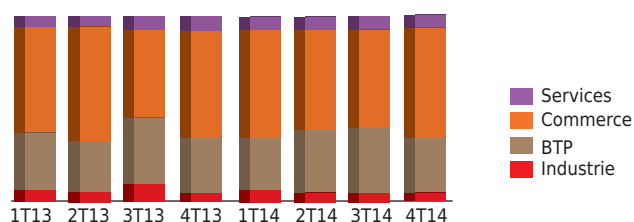
Au terme de l'année 2014, les défaillances d'entreprises diminuent en nombre d'entreprises (-16,1%) mais progressent en terme d'effectifs (+15%).

\* Entreprises dont le chiffre d'affaires annuel HT est supérieur à 750 M€



**Sources :** Observatoire Economique des Alpes-Maritimes Sirius-CCI, Aéroports Nice Côte d'Azur et Cannes-Mandelieu, Banque de France, Direction Nationale des Statistiques du Commerce Extérieur, Direction des Ports de la CCI Nice Côte d'Azur, INSEE, Touriscope Côte d'Azur

Evolution des impayés par secteurs d'activité



	4T13	4T14	Evolution	Cumul début année	Evolution cumulée
<b>Transport</b>					
<b>Aéroport Nice Côte d'Azur</b>					
Passagers nationaux	1 067 074	1 058 295	-0,8 %	4 304 019	-4,7 %
Passagers internationaux	1 337 661	1 384 034	+3,5 %	7 356 189	+4,5 %
Total transit 1 fois	2 404 735	2 442 329	+1,6 %	11 660 208	+0,9 %
<b>Aéroport Cannes-Mandelieu</b>					
Passagers	1 918	1 669	-13,0 %	19 432	+18,7 %
Mouvements d'avions	13 943	14 128	+1,3 %	71 141	+12,6 %
<b>Port de Nice Villefranche</b>					
Passagers Corse	42 166	38 069	-9,7 %	715 921	-10,0 %
Nombre d'escales de croisières	49	35	-28,6 %	226	-24,9 %
Passagers croisières	76 353	45 998	-39,8 %	337 689	-30,7 %
dont tête de ligne	9 564	9 545	-0,2 %	33 553	+39,6 %
<b>Port de Cannes-Antibes (le port de Cannes opère les escales de croisière pour la ville d'Antibes)</b>					
Nombre d'escales de croisières	6	16	+166,7 %	141	+39,6 %
Passagers croisières	6 298	29 945	+375,5 %	256 787	+136,7 %
dont tête de ligne	19	75	+294,7 %	3 021	+242,9 %
<b>Tourisme (à fin décembre)</b>					
Tx d'occupation des hôtels*	34,0	39,8	+17,1 %		
Tx d'occupation résidences tourisme*	46,5	47,9	+3,0 %		
<b>Consommation</b>					
Taux d'inflation national*	127,64	127,73	+0,1 %		
TVA : Encaissements hors DGE Etat 2115 (en millions d'€)	440	445	+1,1 %	1 769	+3,7 %
<b>Entreprises</b>					
Effets impayés (en €)	18 614 863	18 063 258	-3,0 %	76 638 075	-4,6 %
dont Industrie	826 363	740 108	-10,4 %	4 000 471	-17,6 %
Construction	5 592 341	5 080 208	-9,2 %	23 731 463	-1,8 %
Commerce	10 690 714	10 288 509	-3,8 %	40 845 955	-6,7 %
Services	1 505 445	1 205 299	-19,9 %	5 118 014	-4,1 %
Défaillances d'entreprises** (dont le CA HT annuel > 750 milliers d'€)					
Nombre	47	42	-10,6 %	130	-16,1 %
Effectifs	933	697	-25,3 %	3 168	+15,0 %
<b>Commerce extérieur</b>					
Importations (en milliers d'€)	637 770	652 537	+2,3 %	2 865 580	+34,3 %
Exportations (en milliers d'€)	544 732	633 551	+16,3 %	2 427 202	+32,0 %
Taux de couverture (en %)	85,4	97,1	+13,7 %	84,7	-1,7 %

\* Les données ne sont pas cumulables

\*\* Nouveau type d'extraction