

# Investissements des entreprises des Alpes-Maritimes

Résultats année 2014

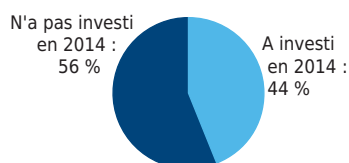
Avril 2015



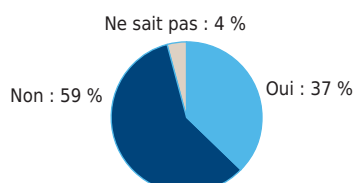
Cette veille économique porte sur les investissements que les entreprises des Alpes-Maritimes ont pu réaliser en 2014, ainsi que sur leurs perspectives d'investissement en 2015. Environ 400 entreprises ont été interrogées, d'activités, de tailles et de localisations différentes.

## ■ Les entreprises sont prudentes dans leurs investissements

### Répartition des entreprises en fonction des investissements en 2014



### Pensez-vous investir en 2015 ?

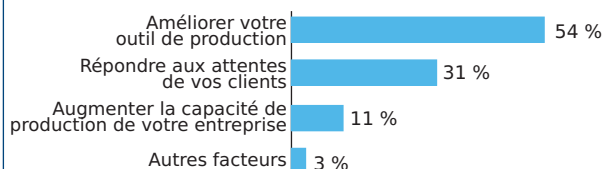


56% des entreprises n'ont pas investi en 2014, elles sont 58% à ne pas le faire en 2015.

Les entreprises du département qui ont investi en 2014, l'ont fait principalement dans le souci d'améliorer leur outil de production (54% des entreprises), ceci quel que soit le secteur

d'activité des entreprises.

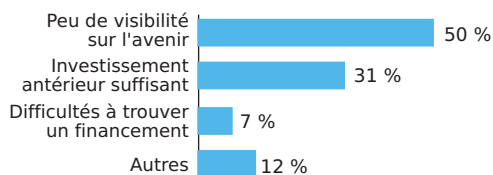
### Si votre entreprise a investi en 2014, quel facteur a principalement motivé cette décision ?



Pour être plus compétitives, les entreprises devront moderniser leur capacité de production, soit pour monter en gamme, soit pour répondre à la demande en augmentant leur volume de production.

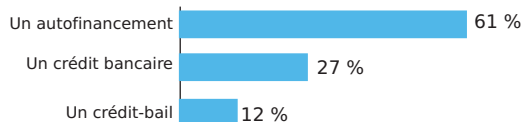
Ces investissements sont pour 61 % d'entre eux autofinancés par les entreprises. Les entreprises qui font des investissements préfèrent les réaliser sans un endettement extérieur.

### Si votre entreprise n'a pas investi en 2014, quelle en est la raison principale ?



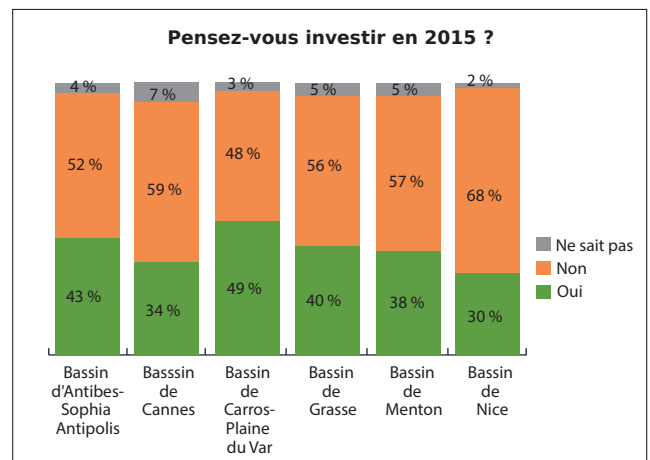
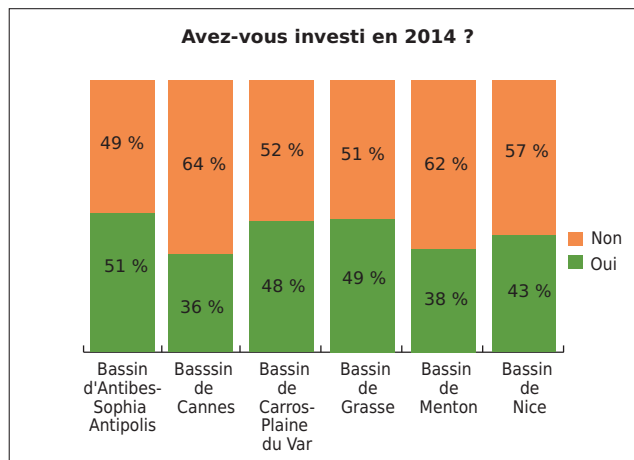
Les entreprises qui n'ont pas investi, évoquent le manque de visibilité (pour 50 % d'entre elles). C'est le principal motif pour tous les secteurs. Dans l'industrie, un investissement antérieur suffisant est aussi un motif important de non investissement.

### Votre entreprise a financé tout ou partie de ses investissements 2014 par :



Le contexte économique incertain en 2014 appelle à la prudence de la part des chefs d'entreprises. Les entreprises sont dans l'attente d'un carnet de commandes plus fourni et d'une reprise soutenue de la consommation. Les chiffres le confirment, 37 % des entreprises pensent investir en 2015. On peut noter cependant des proportions qui diffèrent en fonction des secteurs (exemple : 47 % des industries pensent investir en 2015).

### Des disparités constatées selon les bassins économiques



Les disparités d'investissement sont visibles selon les bassins économiques. 49 % des entreprises du bassin de Carros/Plaine du Var pensent investir en 2015, contre 30 % dans le bassin économique de Nice. Sur l'année écoulée, le niveau d'investissement est différent en fonction du bassin. Il est plus important dans le bassin d'Antibes-Sophia Antipolis (51 % des entreprises ont investi) par rapport aux bassins de Cannes (36 % des entreprises) ou de Menton (38 % des entreprises). Le tissu industriel n'est pas le même, et explique en bonne partie ces disparités.

### Une réelle différence des intentions d'investissements en 2015 selon la taille des entreprises

**Pensez-vous investir en 2015 ?**

|             | - 10 salariés | 10 à 49 salariés | + 50 salariés | Total |
|-------------|---------------|------------------|---------------|-------|
| Oui         | 28 %          | 53 %             | 73 %          | 37 %  |
| Non         | 67 %          | 44 %             | 27 %          | 59 %  |
| Ne sait pas | 5 %           | 3 %              | 0 %           | 4 %   |
| Total       | 100 %         | 100 %            | 100 %         | 100 % |

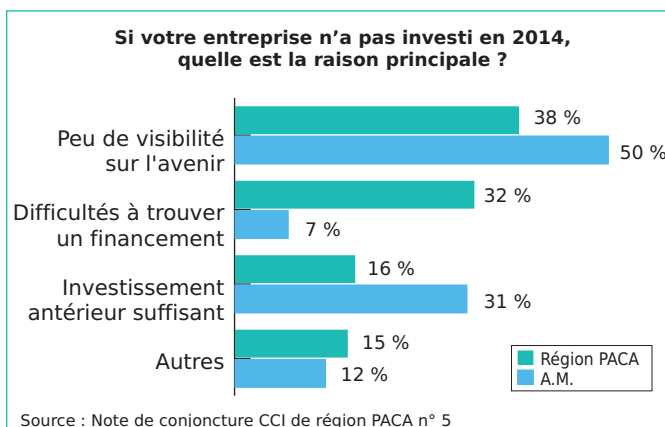
La taille des entreprises influe également sur l'investissement. 25 % des entreprises de moins de 10 salariés pensent investir en 2015.

Les PME de 10 à 49 salariés sont 55 % à penser investir en 2015 contre 68 % pour ces entreprises de plus de 50 salariés.

Les moyennes et les grandes entreprises sont celles qui bénéficieront probablement plus largement du CICE. Ce sont elles aussi qui devraient avoir un carnet de commandes qui se remplit en ce début d'année 2015 en légère reprise économique selon les indicateurs macroéconomiques.

## Focus sur l'investissement en région PACA en 2014

### Difficultés plus marquées pour les entreprises régionales à trouver un financement par rapport au département



Les entreprises régionales ont mieux préservé leur capacité d'investissement en 2014 que dans les Alpes-Maritimes, malgré un contexte économique difficile. En effet 6 entreprises régionales sur 10 ont déclaré avoir investi en 2014 contre 4,4 sur 10 dans le département.

Dans les deux cas, les investissements répondent avant tout aux besoins de maintenir ou améliorer l'outil de production (respectivement 52 % et 54 %). Si les entreprises des AM semblent davantage investir en fonction de leurs carnets de commandes, les entreprises régionales semblent mieux anticiper le moyen terme en augmentant leurs capacités de production.

Le principal frein est le manque de visibilité des chefs d'entreprises sur leurs activités (50 % des entreprises des Alpes-Maritimes contre 38 % en PACA). Alors que les entreprises du département ne sont que 7 % à avoir des difficultés à trouver un financement, elles sont un tiers au niveau régional.