

# Conjoncture économique des Alpes-Maritimes

## Résultats année 2014

Janvier 2015



### ■ Les services et l'industrie : secteurs qui sont dans le vert

Après un léger recul en milieu d'année, l'activité économique des Alpes-Maritimes a terminé l'année 2014 à un niveau équivalent à celui de l'an dernier.

Le point positif, c'est une activité qui est assez bien soutenue par les exportations avec la nouvelle parité euros vs dollars et la baisse des coûts de production en particulier la baisse du prix du pétrole.

Il y a des disparités au niveau des branches qui sont à noter. La branche des services aux entreprises demeure sur une bonne dynamique. A l'inverse

le secteur du BTP est toujours en difficulté.

L'indice des prix à la consommation recule encore, laissant peu de marge de manœuvre aux entreprises. Les entreprises avec peu de visibilité restent prudentes dans leurs choix d'investissement.

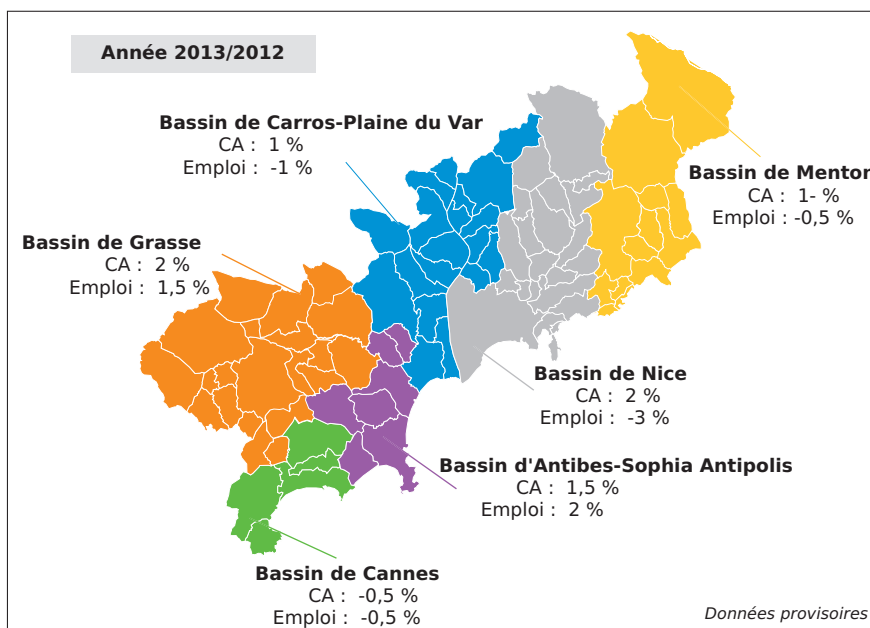
L'emploi est en léger retrait dans le département, et sans perspectives d'amélioration pour les prochains mois.

Les chefs d'entreprises sont très prudents pour 2015, en raison de l'atonie de la demande intérieure. Seules les entreprises tournées vers l'international annoncent de meilleures perspectives.

|                 | Données provisoires |                |                           |                |                     |                |
|-----------------|---------------------|----------------|---------------------------|----------------|---------------------|----------------|
|                 | Chiffre d'affaires  |                | Chiffre d'affaires export |                | Emploi              |                |
|                 | Evolution 2014/2013 | Tendances 2015 | Evolution 2014/2013       | Tendances 2015 | Evolution 2014/2013 | Tendances 2015 |
| Industrie       | 0,5 %               | →              | 0,5 %                     | →              | 0,5 %               | →              |
| Construction    | -2 %                | ↘              | -                         | →              | -2 %                | ↘              |
| Commerce        | -1,5 %              | ↘              | -0,5 %                    | →              | 0 %                 | →              |
| Services        | 1 %                 | →              | 2,5 %                     | →              | 0 %                 | →              |
| Alpes-Maritimes | 0,5 %               | →              | 1 %                       | →              | 0 %                 | →              |

→ Tendance modérée    ↘ Tendance forte

### ■ Les bassins grassois et antipolitains dans une meilleure dynamique



Des disparités dans l'évolution des bassins géographiques sont à noter sur l'année 2014.

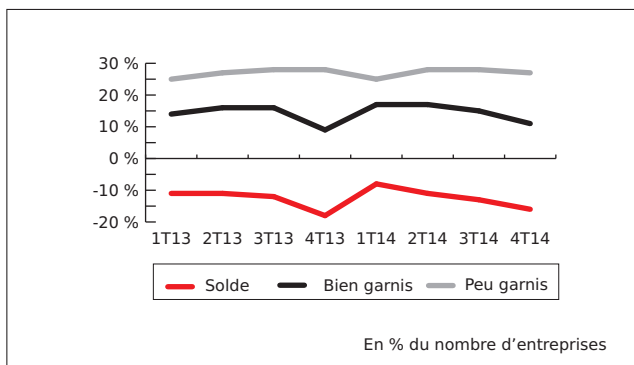
Les évolutions sont de faible ampleur dans l'ensemble.

Les 2 bassins qui se détachent sont ceux de Grasse et d'Antibes qui progressent positivement à la fois dans leur volume d'affaires et d'emplois.

Le bassin de Grasse bénéficie toujours des effets positifs de l'industrie et celui d'Antibes des services aux entreprises.

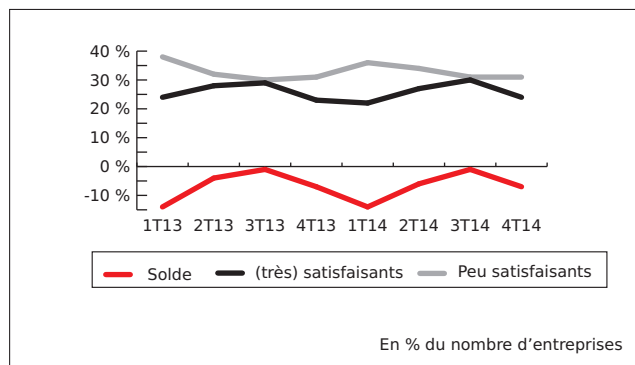
Le recul de l'emploi du bassin Niçois est lui marqué dans l'hôtellerie et les transports.

## ■ Des carnets de commandes qui continuent de s'appauvrir



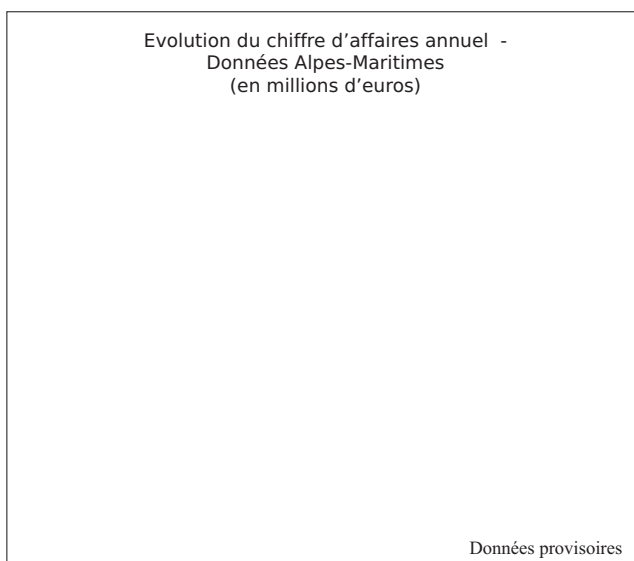
Le moral des chefs d'entreprises continue de se dégrader en raison de carnets de commandes insuffisamment remplis. L'écart s'accroît encore entre les entreprises ayant des carnets de commandes satisfaisants et celles dont les carnets de commandes sont faibles. Les carnets de commandes des bassins de Cannes et de Menton sont les moins bien garnis. Le secteur du BTP voit encore ses carnets de commandes s'appauvrir, et les perspectives ne sont pas très bonnes pour les prochains mois. Les autres secteurs ont des carnets commandes qui sont globalement moyennement garnis.

## ■ Moral des chefs d'entreprises : un moral en berne qui perdure



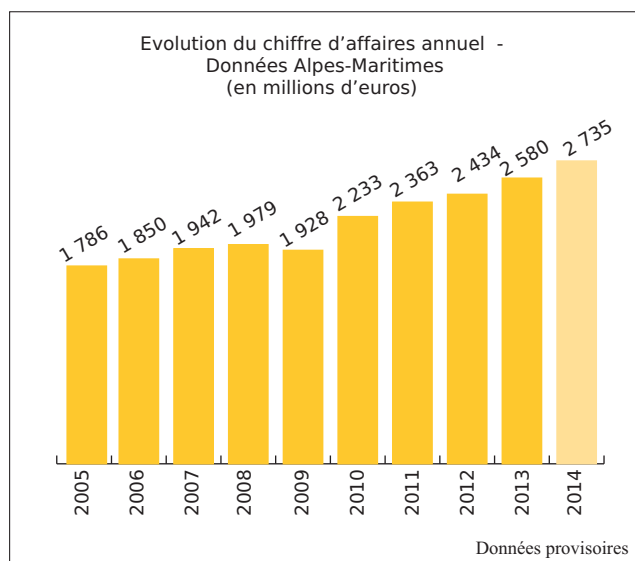
L'appréciation mitigée de l'activité devrait se confirmer sur le début d'année 2015, particulièrement pour les bassins avec un tissu d'entreprises moins bien orienté à l'international. Ainsi que pour le secteur de la construction. Ce manque de visibilité ne permet pas d'entreprendre des investissements trop importants à court et moyen terme de la part des chefs d'entreprises.

## ■ Le pôle des Technologies de l'Information et de la Communication stabilise son activité



Le pôle des Technologies de l'Information et de la Communication enregistre une nette baisse de son chiffre d'affaires en 2014, baisse particulièrement marquée sur la fin de l'année (fermeture définitive de Texas Instruments). Les exportations, également en recul, sont à l'origine de la moitié de la baisse d'activité du pôle. L'emploi parvient à se maintenir quasiment stable et devrait rester à ce niveau dans les mois à venir (une part importante des effectifs de Texas Instruments a retrouvé un emploi dans les Alpes-Maritimes). Les carnets de commandes sont moyennement remplis et seul un tiers des chefs d'entreprise estime l'activité satisfaisante. Celle-ci ne devrait pas connaître de progression en début d'année 2015.

## ■ Le pôle des Sciences du Vivant poursuit sa croissance



L'activité du pôle des Sciences du Vivant poursuit sa forte croissance et devrait enregistrer une hausse de 7% en 2014. Cette croissance provient à la fois des exportations et de l'activité nationale. Face à cette hausse d'activité durable, les entreprises du pôle ont pu augmenter leurs effectifs et ceux-ci devraient rester à leur niveau actuel dans les mois à venir. Grâce à des carnets de commandes moyennement ou bien remplis, cette croissance devrait se poursuivre en 2015.