

# Activités industrielles

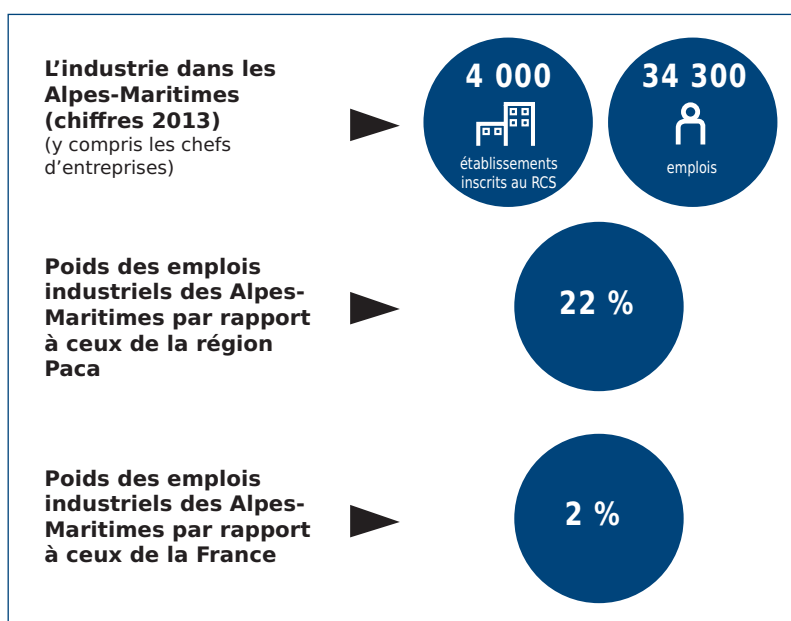
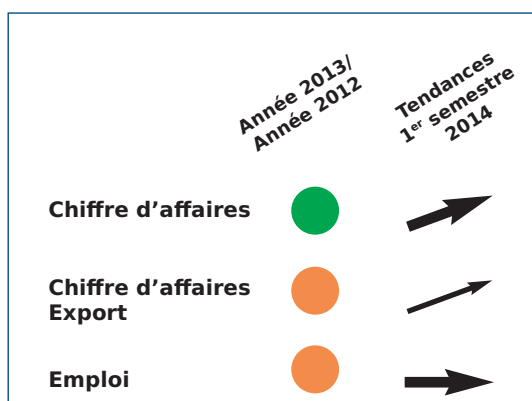
2013



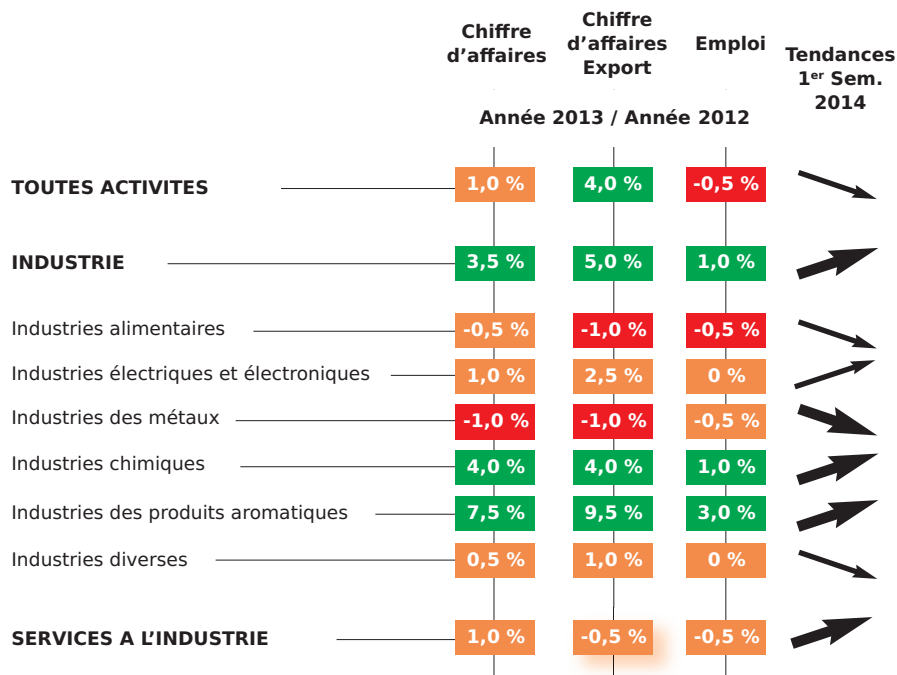
**CCINICE CÔTE D'AZUR**  
Observatoire économique Sirius



## Chiffres-clés



## Une activité globale et internationale vigoureuse



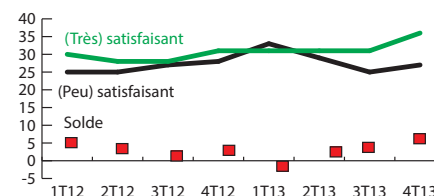
Fortement soutenue par les exportations, l'activité industrielle s'est nettement déployée dans l'ensemble et plus particulièrement dans les compartiments chimiques. Seules les branches alimentaires et celles des métaux enregistrent en 2013 des replis d'affaires. Cette orientation favorable de la demande globale a été bénéfique à 7 entreprises sur 10 qui ont vu leur chiffre d'affaires augmenter d'une année sur l'autre, les meilleures progressions intéressant les plus grandes entreprises et celles traditionnellement exportatrices. En moyenne annuelle, le taux d'utilisation des capacités de production est estimé à près de 80%. Les élévations des rythmes de fabrication constatées depuis plusieurs trimestres ont favorisé le renforcement de l'emploi permanent ainsi qu'une légère reprise d'investissements productifs.

## Un climat conjoncturel qui continue de s'améliorer

	Solde* 2012	Solde* 2013
TOUTES ACTIVITES	0	-6
INDUSTRIE	3	4
Industries alimentaires	6	-17
électriques et électroniques	-13	-4
des métaux	-6	-14
chimiques	10	14
des produits aromatiques	22	52
diverses	0	-18
SERVICES A L'INDUSTRIE	1	2

Avec 1 dirigeant sur 3 ayant favorablement apprécié l'orientation de son activité en 2013 contre 1 sur 4 en moyenne départementale, les industriels ont été les professionnels les plus satisfaits de l'évolution de leurs niveaux d'affaires.

### Appréciation de l'activité dans l'industrie



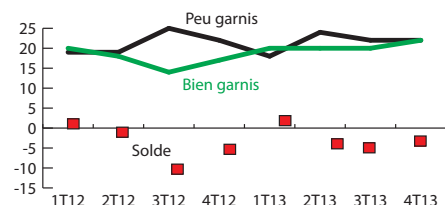
\* Solde : différence en points entre la part des entreprises ayant été satisfaites de leur activité et celles insatisfaites

## Des carnets de commande qui s'enrichissent mieux

	Solde* 2012	Solde* 2013
TOUTES ACTIVITES	-9	-11
INDUSTRIE	-4	-1
Industries alimentaires	-14	-20
électriques et électroniques	-15	-4
des métaux	-13	-14
chimiques	15	9
des produits aromatiques	21	33
diverses	-19	-8
SERVICES A L'INDUSTRIE	-8	2

Toujours jugés correctement garnis par les chefs d'entreprise, les carnets de commande ont présenté en 2013 un état de remplissage plus satisfaisant qu'en 2012 et se sont étoffés selon le même rythme d'épaississement.

### Carnets de commande de l'industrie



\* Solde : différence en points entre la part des entreprises estimant leurs carnets bien garnis et celle peu garnis

## Hausse des créations d'entreprises industrielles pures

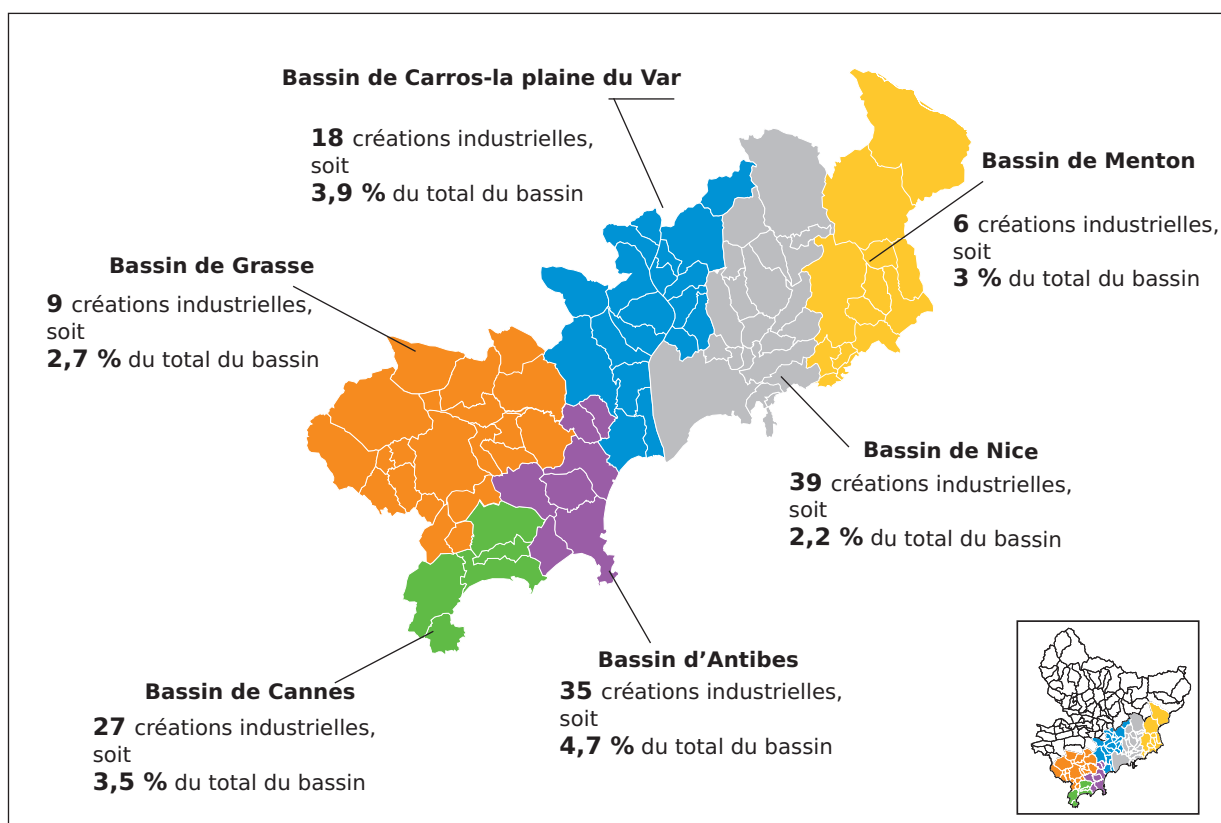
En 2013, le département des Alpes-Maritimes a totalisé 139 créations industrielles pures, soit 3,2% du total des 4 400 créations nouvelles enregistrées.

C'est une hausse de +2,2% en un an.

96% des créations sont effectuées dans les 6 bassins économiques du département.

### Poids des créations année 2013

<b>Industrie</b>	<b>3 %</b>
<b>Construction</b>	<b>22 %</b>
<b>Commerce</b>	<b>24 %</b>
<b>Services</b>	<b>50 %</b>

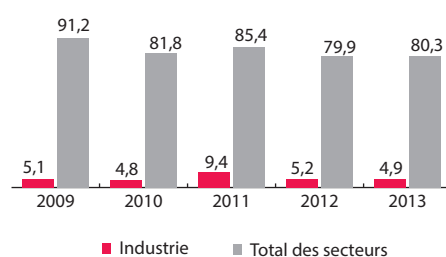


## EVOLUTION DES MONTANTS DES EFFETS-IMPAYÉS DU SECTEUR INDUSTRIEL

En 2013, par rapport à l'année précédente, la centralisation des incidents de paiement "effets" déclarés par les banquiers pour les titulaires de comptes bancaires des Alpes-Maritimes (impayés + contestation de créances) du secteur de l'industrie est en baisse de -7,3% et retrouve le niveau de l'année 2010.

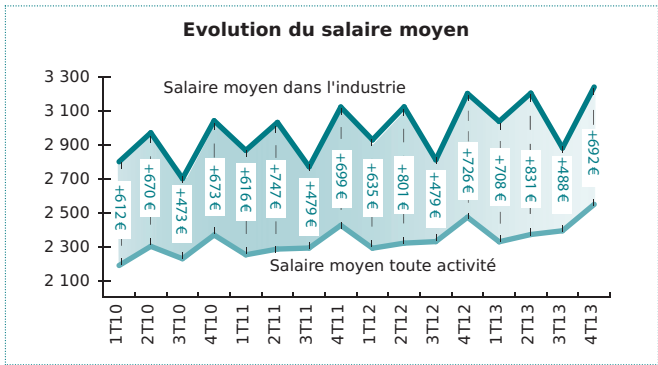
En terme de poids, l'industrie représente, en général, 6% du montant total des incidents de paiement. Seule l'année 2011 diverge et représente 11% du total des impayés, avec les 2 derniers trimestres de l'année tirés vers le bas par des montants particulièrement élevés pour le secteur industriel.

Evolution des montants des effets-impayés du secteur industriel (en millions d'€)



Source : Banque de France

**Traditionnellement, le salaire est plus élevé dans le secteur industriel**



3 243 €, c'est le salaire moyen brut par tête et par mois qu'un azuréen du secteur privé a gagné en travaillant dans l'industrie au 4ème trimestre 2013, soit 692€ de plus en moyenne que toutes activités confondues.

Traditionnellement le secteur industriel est celui qui a le salaire le plus élevé et la différence peut dépasser les 1 000 € par mois.

C'est toujours dans le bassin cannois que le salaire est le plus élevé pour l'industrie (3 645 €). Il reste talonné par celui du bassin économique d'Antibes (3 489 €).

**Baisse des effectifs salariés dans l'industrie mais hausse de la masse salariale**

Les données sont remises à jour tous les trimestres pendant 2 années consécutives

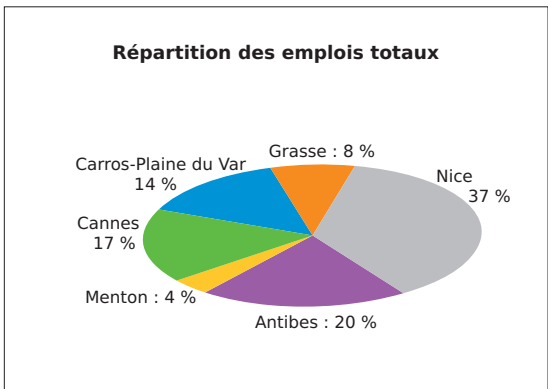
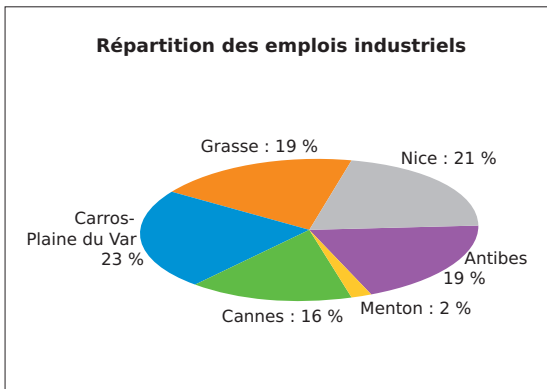
	Emploi			Masse salariale (en M€)		
	Année 2012	Année 2013	Evolution 2013/2012	Année 2012	Année 2013	Evolution 2013/2012
Industrie	23 309	29 122	-0,6 %	1 069	1 086	+1,6 %
Toutes activités	298 272	294 953	-1,1 %	8 571	8 705	+1,6 %

Le repli de l'emploi amorcé depuis le début de l'année est conforté au 4ème trimestre 2013 : les effectifs salariés du secteur privé sont en recul de -1,1% dans le département des Alpes-Maritimes.

L'industrie azurélienne a vu, pour sa part, ses effectifs baisser de -0,6%, soit un rythme 2 fois moins élevé. La masse salariale industrielle est de 1,09 milliard d'€ en 2013 dans les Alpes-Maritimes, en augmentation de +1,6% d'une année sur l'autre ; cette progression est d'un niveau égal à la hausse constatée pour l'ensemble des activités.

**La répartition de l'emploi salarié industriel met en évidence le bassin de Carros-La Plaine**

Les bassins économiques partagent le littoral azuréen en 6 zones. C'est un découpage différent des communautés d'agglomération (cf. carte page précédente)



En terme d'emplois, au 4ème trimestre 2013, le bassin économique de Carros-Plaine du Var regroupe 23% des emplois industriels (=2012), devant le bassin niçois 21% (-1 point/2012) ; le bassin d'Antibes se classant en 3ème position (=2012).

La répartition en terme d'emploi total présente une physionomie assez différente, avec près de 4 emplois sur 10 dans le seul bassin de Nice.